



AN TOÀN & PHÒNG CHÁY Ở NHÀ



QUÝ VỊ CÓ BIẾT?



NGUY CƠ TỬ
VONG KHI CHÁY
NHÀ SẼ TĂNG GẤP
ĐÔI NẾU KHÔNG
CÓ CHUÔNG
BÁO KHÍ CÒN
HOẠT ĐỘNG.



VIỆC SỬ DỤNG SAI LÒ SỬỞI,
THUỐC LÁ VÀ NẾN LÀ NHỮNG
NGUYÊN NHÂN GÂY CHÁY
PHỔ BIẾN.



KHI ĐANG NGỦ,
QUÝ VỊ SẼ KHÔNG
NGƯỠI THẤY MÙI
KHÍ TỪ MỘT
ĐÁM CHÁY.

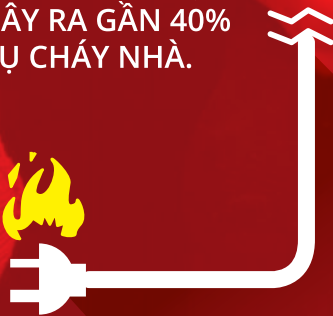


FIRE & RESCUE NSW GIẢI QUYẾT KHOẢNG

4500

VỤ CHÁY NHÀ MỖI NĂM. MỘT NỬA TRONG SỐ ĐÓ BẮT NGUỒN TỪ TRONG BẾP, CHỦ YẾU LÀ DO KHÔNG ĐỂ Ý KHI NẤU ĂN.

CÁC THIẾT BỊ VÀ HỎNG HÓC ĐIỆN GÂY RA GẦN 40% VỤ CHÁY NHÀ.



PHẦN LỚN SỐ TỬ VONG XẢY RA TRONG CÁC VỤ CHÁY BẮT NGUỒN TỪ PHÒNG KHÁCH HOẶC PHÒNG NGỦ.



AN TOÀN ĐỐI VỚI HỎA HOẠN TRONG NHÀ BẢO VỆ NHỮNG GÌ KHÔNG THỂ THAY THẾ ĐƯỢC

Chúc mừng quý vị, quý vị đã thực hiện bước đầu tiên để ngôi nhà của quý vị an toàn hơn.

Bằng cách đọc tài liệu này, được cung cấp thông tin và làm theo một số lời khuyên hữu ích này, quý vị đang giữ cho bản thân và gia đình mình được an toàn.

Tại Fire & Rescue NSW, chúng tôi tin rằng việc chống lại hỏa hoạn không phải chỉ là gọi chúng tôi đến khi mọi việc đã vượt ra ngoài tầm kiểm soát. Tất cả đều bắt đầu từ quý vị khi ở nhà.

Vai trò của chúng tôi là cảnh báo cho cộng đồng về an toàn cháy trước khi chúng thực sự xảy ra. Bảo vệ những gì không thể thay thế được là điều cốt yếu của công việc chúng tôi đảm nhận.

Nếu quý vị từng bước thực hiện giảm thiểu rủi ro trong nhà của mình, thì tất cả chúng ta đều có thể cùng nhau an toàn hơn.

Fire and Rescue NSW.

1 PHÒNG NGỪA HỎA HOẠN TRONG NHÀ CỦA QUÝ VỊ

- a. Nấu ăn một cách an toàn
- b. Cháy thông thường
- c. An toàn hỏa hoạn loanh quanh nhà

trang
6

2 ĐỀ PHÒNG TRONG NHÀ CỦA QUÝ VỊ

- a. Chuông báo khói
- b. Lập kế hoạch thoát ra an toàn
- c. Chuẩn bị nhà quý vị khi có cháy rừng
- d. Quý vị đã chuẩn bị sẵn sàng để giữ cho gia đình mình an toàn hay chưa?

trang
14

3 BẢO VỆ QUÝ VỊ VÀ GIA ĐÌNH QUÝ VỊ KHI XẢY RA HỎA HOẠN TRONG NHÀ

- a. Làm gì khi có cháy
- b. Thiết bị phòng chống cháy

trang
22



1

PHÒNG NGỪA HỎA HOẠN TRONG NHÀ CỦA QUÝ VỊ!

- a. Nấu ăn một cách an toàn
- b. Cháy thông thường
- c. An toàn hỏa hoạn quanh nhà

NẤU ĂN MỘT CÁCH AN TOÀN

Nguyên nhân chủ yếu của các vụ cháy nhà ở NSW là do không trông khi nấu ăn.



SỰ THỰC – Gần như một nửa số vụ cháy nhà bắt đầu từ trong bếp.

✘ Không bao giờ đun bếp mà không trông. Hãy ở trong bếp khi nấu ăn và tắt bếp trước khi đi ra.

✘ Không để bất cứ kim loại nào trong lò vi sóng và luôn kiểm tra kỹ hẹn giờ.

✘ Tránh nấu ăn khi đang bị ảnh hưởng bởi rượu hoặc thuốc.

✔ Nên cất vật liệu dễ cháy như làm bình xịt, chất tẩy rửa và dầu ăn cách xa nguồn nhiệt.



✓ Để diêm ngoài tầm với của trẻ em.

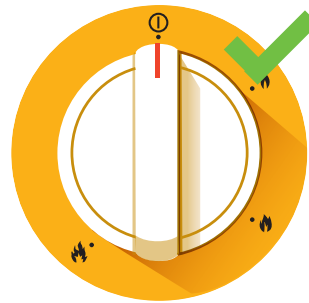
✓ Giữ cho lò nướng, máy hút mùi và bếp nướng than sạch sẽ và hoạt động tốt. Dầu mỡ và chất béo tích tụ có thể bắt lửa.

✓ Quay tay cầm chảo vào bên trong.

✗ Để quần áo, vải, khăn lau bàn, rèm cửa và các vật dễ cháy cách xa lò nướng.

Cần giám sát liên tục trẻ em để tránh các nguy cơ cháy và bỏng.

NẾU CHẢO CỦA QUÝ VỊ BẮT LỬA ĐÂY LÀ NHỮNG ĐIỀU NÊN THỰC HIỆN



Tắt bếp (nếu an toàn để làm như vậy) và dùng nắp vung che ngọn lửa lại.



Dùng bình cứu hỏa hoặc mền chống cháy vải giây sau khi bốc lửa, nếu quý vị tự tin làm được.



Không bao giờ dùng nước để dập một đám cháy mỡ hoặc dầu.



Rời khỏi bếp, đóng cửa lại và gọi Ba Số Không '000'.

AN TOÀN KHI NƯỚNG BBQ

Bếp nướng BBQ có thể là nguyên nhân gây cháy phổ biến vào mùa hè. Dưới đây là một số gợi ý:



Giữ sạch bếp và đảm bảo tất cả các ống và đầu nối được lắp đúng cách.



Sau khi dùng xong, loại bỏ tất cả mỡ dư thừa để chúng không trở thành một nguy cơ hỏa hoạn.



Kiểm tra bình ga và ống xem có bị rò rỉ không bằng cách chải hoặc phun nước xà phòng.



Thay bình ga nếu thấy chúng bị hư hỏng hoặc han gỉ.



✓ Nên có một người lớn túc trực phụ trách nướng BBQ.

AN TOÀN VỚI LPG VÀ BÌNH GA



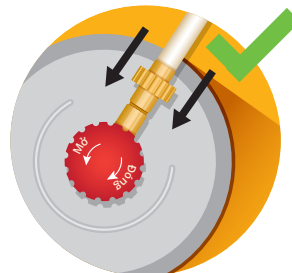
Không bao giờ để bình ga LPG trong nhà hoặc nơi có không gian kín.



Luôn đọc và làm theo chỉ dẫn của nhà sản xuất về bảo trì.



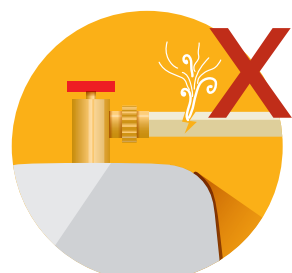
Kiểm tra ngày hết hạn trước khi sử dụng bình ga.



Bảo đảm các đầu nối ống bịt kín và không bị rò rỉ.



Không bao giờ kiểm tra rò rỉ ga bằng một ngọn lửa trần.



Không bao giờ sử dụng ống đã bị hỏng hoặc bị nứt.

Khí ga hóa lỏng (LPG) có thể cực kỳ nguy hiểm nếu được cất trữ hoặc sử dụng không đúng cách.

AN TOÀN ĐỐI VỚI HỎA HOẠN LOANH QUANH NHÀ

Phòng cháy bằng cách làm theo các gợi ý về an toàn khi xảy ra hỏa hoạn trong nhà quý vị:



AN TOÀN ĐIỆN

Không để quá tải ổ cắm và bảng điện.

Thường xuyên kiểm tra xem đầu cắm điện có bị hư hỏng và lỗi không.

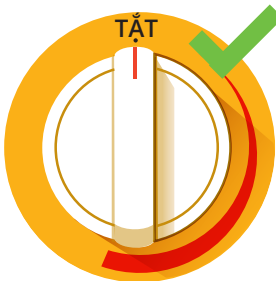
Không bao giờ sử dụng đầu cắm hoặc thiết bị điện bị lỗi.

Để chặn điện ở nơi an toàn – hãy cuộn tròn chứ không gấp lại.

Trước khi đi ngủ, hãy tắt tất cả các thiết bị điện tại ổ cắm.

Tắt chặn điện và lò sưởi khi quý vị không ở nhà và trước khi đi ngủ.

Không sạc thiết bị quá mức và chỉ sử dụng cục sạc được Úc chứng nhận.



LÒ SƯỞI & BẾP SƯỞI

Để mọi thứ cách xa lò sưởi một mét.

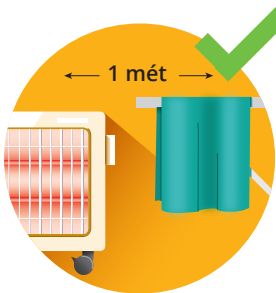
Lắp đặt và sử dụng theo hướng dẫn của nhà sản xuất.

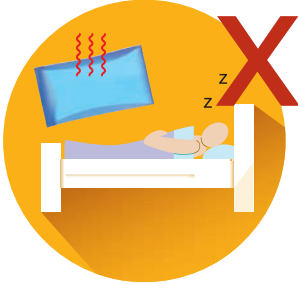
Nếu nghi ngờ lò sưởi bị lỗi, hãy thực hiện bảo trì hoặc thay thế nó.

Luôn giám sát trẻ nhỏ trong những phòng có bếp hoặc lò sưởi đang hoạt động.

Đảm bảo thường xuyên vệ sinh ống thông hơi và ống khói.

Nên lắp lưới chắn lửa ở phía trước bếp sưởi.





TÚI LÚA MÌ

Luôn luôn làm theo hướng dẫn của nhà sản xuất khi hâm nóng túi lúa mì trong lò vi sóng.

Đừng bao giờ sử dụng túi lúa mì trên giường. Chúng có thể tiếp tục nóng và tự bốc cháy.

Đừng hâm nóng lại túi lúa mì cho đến khi chúng đã nguội hẳn.



MÁY SẤY QUẦN ÁO

Làm sạch phin lọc trước hoặc sau mỗi lần sử dụng.

Đảm bảo có đủ không khí lưu thông xung quanh máy sấy.

Không để máy sấy hoạt động khi quý vị không ở nhà.



THUỐC LÁ & NẾN

Để nến cách xa rèm cửa khi mở cửa sổ

Tắt chúng đi khi quý vị rời khỏi phòng

Để diêm và bật lửa ngoài tầm với của trẻ.

Cần có mặt một người lớn trong suốt thời gian nến đang cháy.

Dập tắt thuốc đúng cách trước khi vứt bỏ.

Không bao giờ hút thuốc trên giường. Điều này rất nguy hiểm.



Người hút thuốc chỉ nên sử dụng hộp quẹt loại trẻ em không thể táy máy, gạt tàn thuốc sâu, không bắt lửa. Tuân thủ Tiêu chuẩn Nguy cơ Hỏa hoạn của Úc.



2

ĐỀ PHÒNG TRỌNG NHÀ CỦA QUÝ VỊ

- a. Chuông báo khói
- b. Lập kế hoạch thoát ra an toàn
- c. Chuẩn bị nhà quý vị khi có cháy rừng
- d. Quý vị đã chuẩn bị sẵn sàng để giữ cho gia đình mình an toàn hay chưa?

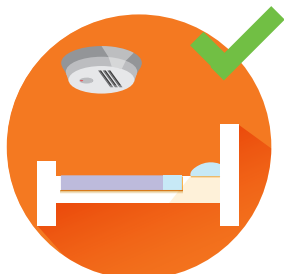
CHUÔNG BÁO KHÓI

Giữ an toàn bằng cách làm theo các hướng dẫn về chuông báo khói đơn giản dưới đây:

CHỌN CHUÔNG BÁO KHÓI



LẮP ĐẶT CHUÔNG BÁO KHÓI



Chuông báo khói gắn trong nhà phải có dấu hiệu Tiêu chuẩn Úc trên bao bì để chứng tỏ việc tuân thủ AS 3786.

Chuông báo khói nên được nối vào mạch điện nhà và kết nối với nhau ở nơi có nhiều hơn một chuông báo khói. Trong trường hợp không thể gắn chuông báo khói chạy bằng điện nhà, Fire and Rescue NSW khuyên quý vị nên sử dụng chuông báo khói chạy pin xài lâu năm.

Có loại chuông báo khói đèn chớp tắt và rung dành cho người bị điếc hoặc suy giảm thính lực.

Làm theo các đề nghị của nhà sản xuất về chuông báo khói phù hợp cho các khu vực khác nhau trong nhà.

Luật quy định phải gắn chuông báo khói còn hoạt động ở mỗi hành lang liền với phòng ngủ và ở mọi tầng trong nhà quý vị phải có gắn ít nhất một chuông báo khói. Yêu cầu này bao gồm căn nhà chính chủ sở hữu cư ngụ, nhà cho thuê, nhà lưu động, caravan và campervan hoặc bất kỳ phòng nào khác có người ngủ.

Fire and Rescue NSW khuyên quý vị nên gắn chuông báo khói ở tất cả các phòng ngủ hoặc khu vực có người ngủ và trong tất cả các khu vực sinh hoạt.

Ngoài các yêu cầu lập pháp tối thiểu, Fire and Rescue NSW khuyên quý vị nên gắn chuông báo khói trong tất cả các phòng ngủ có người ngủ.

Đối với chuông báo khói cắm điện, cần được lắp bởi thợ điện.



Luôn lắp chuông báo khói theo đúng hướng dẫn của nhà sản xuất.

Nếu không thể tự lắp, quý vị hãy liên lạc với trạm Fire & Rescue NSW trong vùng để được giúp đỡ. Họ sẽ rất vui được thay pin chuông báo khói cho quý vị.





DỮ LIỆU THỰC TẾ - Có chuông báo khói còn hoạt động giúp tăng thêm 50% tỷ lệ sống sót của quý vị khi xảy ra đám cháy trong nhà.

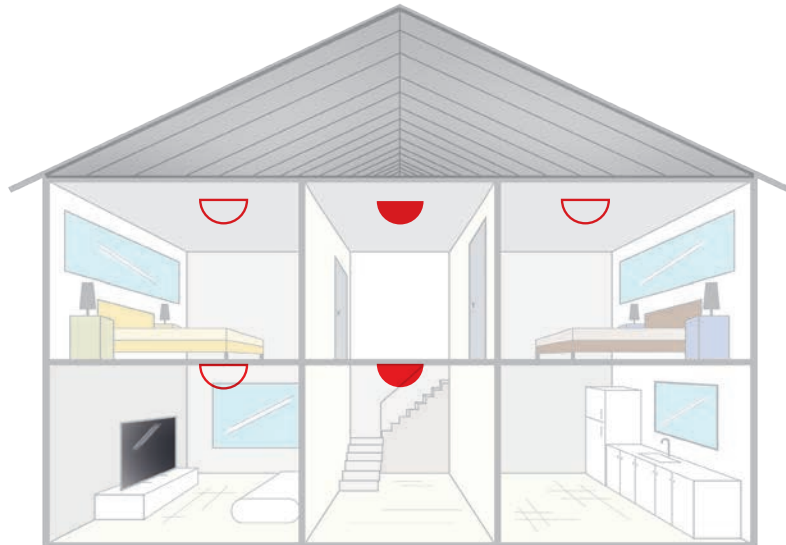
SƠ ĐỒ NHÀ MỘT TẦNG

-  Chuông báo khói để Bảo vệ Tối thiểu
-  Chuông báo khói để Bảo vệ Tăng cường



SƠ ĐỒ NHÀ NHIỀU TẦNG

-  Chuông báo khói để Bảo vệ Tối thiểu
-  Chuông báo khói để Bảo vệ Tăng cường



BẢO TRÌ CHUÔNG BÁO KHÓI



Hằng tháng kiểm tra pin chuông báo khói bằng cách ấn và giữ nút kiểm tra trong 5 giây. Thay pin rời sau mỗi 12 tháng hoặc khi cần thiết.

6 tháng hút bụi chuông báo khói 1 lần.

10 năm, hoặc sớm hơn theo chỉ định của nhà sản xuất, thay mới chuông báo khói 1 lần.

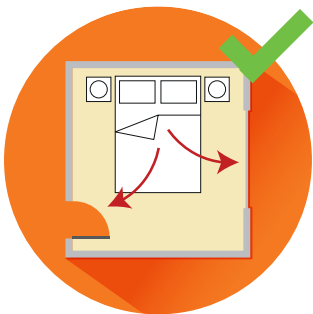
Để biết thêm thông tin về chuông báo khói, hãy truy cập: fire.nsw.gov.au và planning.nsw.gov.au

LẬP KẾ HOẠCH THOÁT RA AN TOÀN



SỰ THỰC - Việc có sẵn một kế hoạch thoát hiểm và một chuông báo khói còn hoạt động sẽ làm tăng đáng kể cơ hội quý vị thoát ra ngoài an toàn. **Mỗi giây đều quan trọng.**

HÃY CHUẨN BỊ SẴN SÀNG BẰNG CÁCH LẬP MỘT KẾ HOẠCH THOÁT HIỂM



Vẽ sơ đồ nhà quý vị, trong đó có 2 lối thoát hiểm từ mỗi phòng. Lập một đường thoát hiểm và bảo đảm mọi người biết rõ phải ra bằng cách nào.

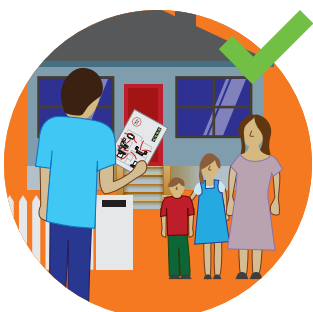
Lối ra bị chặn trở thành mối nguy hiểm. Giữ cho lối ra không bị cản trở.

Để chìa khóa cửa và cửa sổ ở bên trong hoặc gần ổ khóa để có thể mở dễ dàng.



Chọn một địa điểm tập trung bên ngoài, ví dụ cạnh hộp thư.

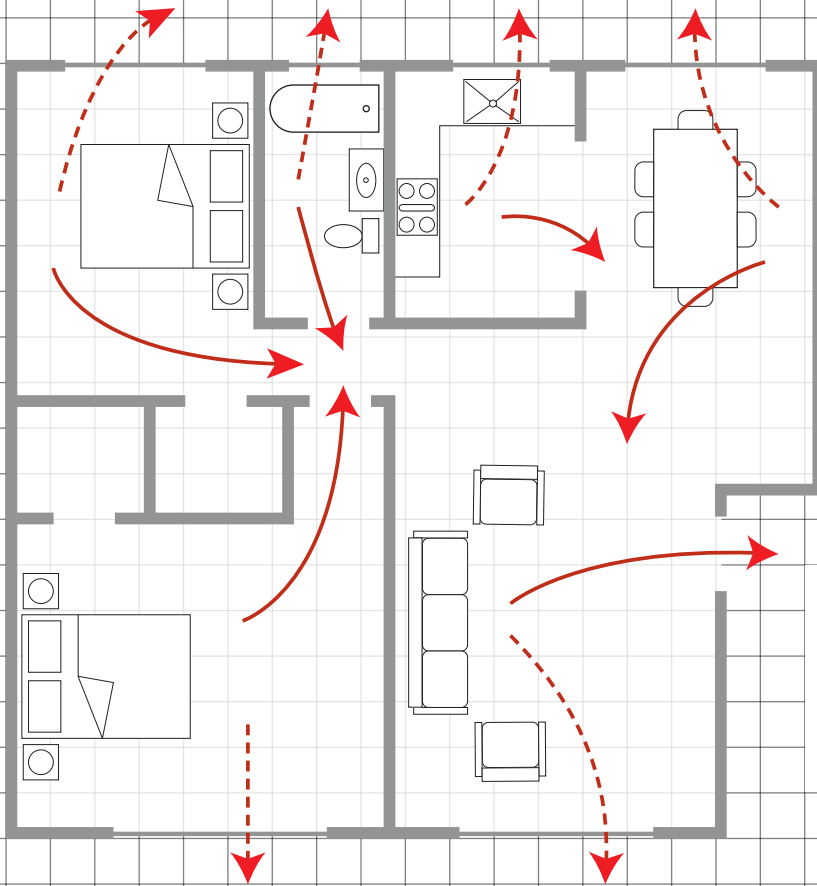
Cho người khuyết tật nhiều lựa chọn và cử một người hỗ trợ họ.



DỮ LIỆU THỰC TẾ - Fire and Rescue NSW khuyên nên gắn các vòi phun nước trong nhà để tăng 90% tỷ lệ sống sót của quý vị khi xảy ra đám cháy trong nhà.

KẾ HOẠCH THOÁT HIỂM MẪU

Chọn một địa điểm tập trung bên ngoài, ví dụ cạnh hộp thư.



Mỗi phòng phải có hai lối thoát ra ngoài.

- Lựa chọn thứ nhất
- Lựa chọn thứ nhì

2

ĐỀ PHÒNG

KẾ HOẠCH THOÁT HIỂM CỦA QUÝ VỊ

Vẽ kế hoạch thoát hiểm của quý vị ở đây và chia sẻ nó với gia đình của quý vị.

CHUẨN BỊ NHÀ QUÝ VỊ KHI CÓ CHÁY RỪNG

CHUẨN BỊ

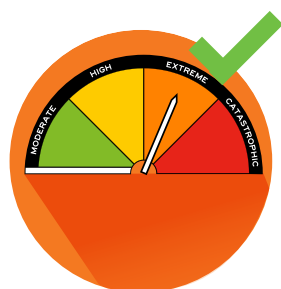


Chuẩn bị cho nhà của quý vị. Một ngôi nhà được chuẩn bị tốt sẽ có nhiều cơ hội tồn tại trong một đám cháy.

Chuẩn bị cho gia đình của quý vị. Lập Kế hoạch Sống sót Khi Cháy rừng và trao đổi nó với gia đình quý vị.

Tải bản Kế hoạch Sống sót Khi Cháy rừng từ trang mạng của NSW RFS tại www.rfs.nsw.gov.au/plan hoặc tải ứng dụng MyFirePlan trên điện thoại thông minh.

HÀNH ĐỘNG



Biết xếp hạng nguy cơ cháy của khu vực của quý vị. Nguy cơ cháy càng cao thì tình hình càng nguy hiểm.

Hành động theo xếp hạng nguy cơ cháy. Đừng để đến phút cuối cùng.

Làm theo Kế hoạch Sống sót Khi Cháy rừng của quý vị.

SỐNG SÓT



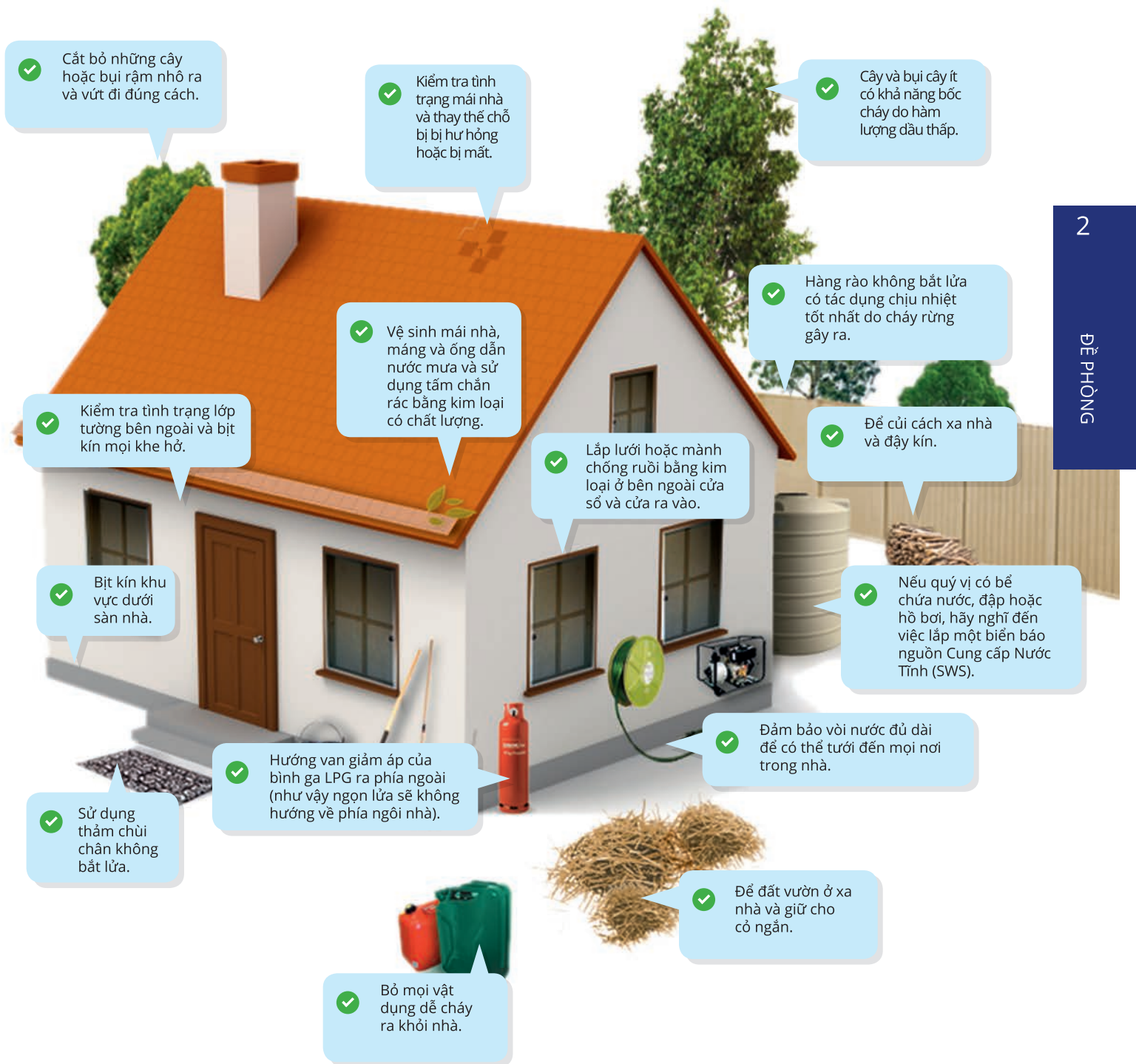
An toàn nhất là hãy rời đi sớm. Rời sớm có nghĩa là rời trước khi đám cháy lan đến khu vực hoặc nhà của quý vị.

Cập nhật về cháy rừng trong khu vực của quý vị bằng cách theo dõi www.rfs.nsw.gov.au, nghe đài phát thanh địa phương hoặc theo dõi trên các phương tiện truyền thông xã hội.

Trong trường hợp khẩn cấp, hãy gọi Ba Số Không '000'.

CHUẨN BỊ. HÀNH ĐỘNG. SỐNG SÓT.

QUÝ VỊ ĐÃ CHUẨN BỊ SẴN SÀNG ĐỂ GIỮ CHO GIA ĐÌNH MÌNH AN TOÀN HAY CHƯA?



2

ĐỀ PHÒNG



Bảo hiểm: Mua mức bảo hiểm phù hợp cho nhà và tài sản trong nhà.



3

BẢO VỆ QUÝ VỊ VÀ GIA ĐÌNH QUÝ VỊ KHI CHÁY NHÀ

- a. Làm gì khi có cháy
- b. Thiết bị phòng chống cháy

LÀM GÌ KHI CÓ CHÁY

Hãy chuẩn bị bằng cách sử dụng lời khuyên cáo sau đây trong trường hợp khẩn cấp:



SỰ THỰC - Lửa có thể thiêu rụi mọi thứ chỉ chưa đầy 3 phút.



Nếu nghe tiếng chuông báo khói, quý vị hãy xem vòi phun nước có đang phun nước hoặc có đám cháy trong nhà quý vị hay không:

Bình tĩnh và hành động nhanh chóng, đưa mọi người ra ngoài càng sớm càng tốt.

Đừng lãng phí thời gian kiểm tra xem chuyện gì đang diễn ra hoặc mang theo tài sản có giá trị.



Nếu có khói, hãy cúi thấp người ở nơi không khí trong lành hơn.

Nếu an toàn để làm như vậy, đóng tất cả các cửa trên đường ra để ngăn lửa và khói lan ra.

Một khi quý vị đã ra được bên ngoài, hãy ở lại bên ngoài. Đừng bao giờ quay trở lại bên trong một tòa nhà đang cháy.



Dùng điện thoại di động của hàng xóm hoặc của quý vị để gọi cho Ba Số Không (000).



THIẾT BỊ AN TOÀN CHÁY

Hãy thực hành những việc phải làm. Hãy biết những thiết bị của quý vị. Chỉ dùng bình cứu hỏa hoặc mền chống cháy vài giây đầu tiên sau khi bốc lửa, nếu quý vị tự tin làm được.

MỀN CHỐNG CHÁY



Đặt mền chống cháy ở nơi dễ lấy trong nhà bếp và cách xa bếp đun.

Giữ hai đầu dây và kéo mền ra.

Giữ đầu dây gần người và che lấy tay của quý vị.

Bước chậm về phía ngọn lửa và dang cánh tay ra phía trước.

Khi mền chạm vào phần trên của bếp đun, chùng nó lên trên ngọn lửa.

Để mền trên bếp ít nhất 30 phút.

Nếu an toàn để làm như vậy, tắt bếp đun hoặc tắt nguồn ga/điện.

Gọi cho Ba Số Không (000) và lính cứu hỏa sẽ tới.

GHI CHÚ. Mền chống cháy được thiết kế để sử dụng chỉ một lần.

BÌNH CỨU HỎA

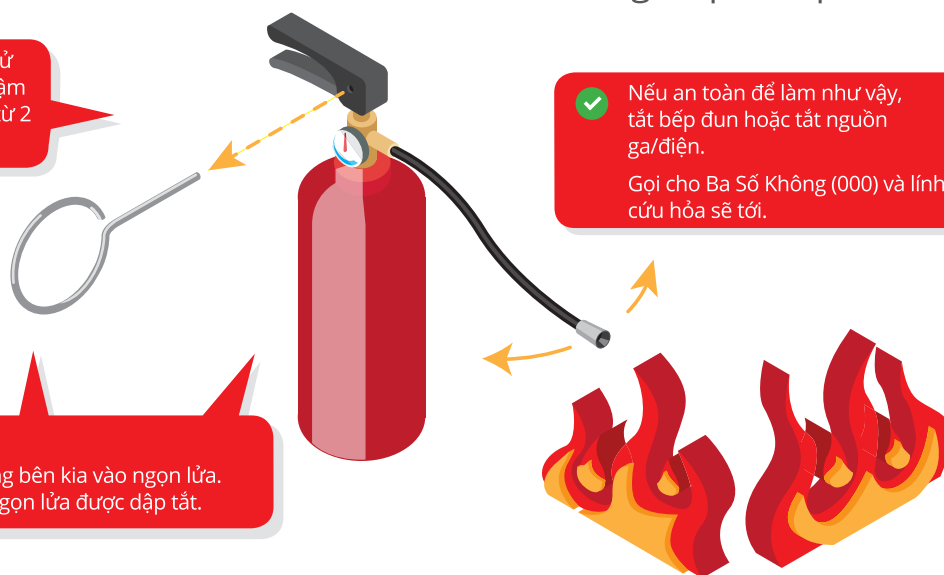
PASS - Kéo Chĩa thẳng Bóp Lia quét

✓ Kéo chốt ra và phun thử bình cứu hỏa. Bước chậm về phía ngọn lửa cách từ 2 đến 3 mét.

✓ Chĩa thẳng vào chân ngọn lửa.

✓ Bóp tay cầm.
Lia bột từ bên này sang bên kia vào ngọn lửa. Tiếp tục cho đến khi ngọn lửa được dập tắt.

✓ Nếu an toàn để làm như vậy, tắt bếp đun hoặc tắt nguồn ga/điện.
Gọi cho Ba Số Không (000) và lính cứu hỏa sẽ tới.



Hãy làm theo chỉ dẫn của nhà sản xuất. Để thiết bị ở gần lối ra.





CHƯƠNG TRÌNH CHUYỂN TỚI THĂM VỀ VẤN ĐỀ AN TOÀN CỦA FIRE AND RESCUE NSW

Mục đích của Safety Visit là trợ giúp mọi người giảm nguy cơ xảy ra hỏa hoạn trong nhà và thoát ra ngoài an toàn trong trường hợp xảy ra hỏa hoạn. Một Safety Visit **MIỄN PHÍ** sẽ bảo đảm quý vị có chuông báo khói còn hoạt động và cho quý vị biết một số gợi ý hữu ích về an toàn đối với hỏa hoạn.

Liên lạc với trạm cứu hỏa trong khu vực quý vị cư ngụ để hỏi về chương trình Safety Visit.

MUỐN BIẾT THÊM THÔNG TIN

Truy cập fire.nsw.gov.au hoặc liên lạc với trạm cứu hỏa trong khu vực quý vị cư ngụ.

 @FRNSW  FRNSW  FireAndRescueNSW  @FRNSWMedia

